

2024 年度
四平市水库移民服务中心单位决算

2025 年 10 月 20 日

目 录

第一部分 单位概况

- 一、单位职责
- 二、机构设置及单位决算单位构成

第二部分 2024 年度单位决算表

- 一、收入支出决算总表
- 二、收入决算表
- 三、支出决算表
- 四、财政拨款收入支出决算总表
- 五、一般公共预算财政拨款支出决算表
- 六、一般公共预算财政拨款基本支出决算明细表
- 七、政府性基金预算财政拨款收入支出决算表
- 八、国有资本经营预算财政拨款支出决算表
- 九、财政拨款“三公”经费支出决算表
- 十、部门预算项目支出绩效自评表

第三部分 2024 年度单位决算情况说明

- 一、收入支出决算总体情况说明
- 二、收入决算情况说明
- 三、支出决算情况说明
- 四、财政拨款收入支出决算总体情况说明
- 五、一般公共预算财政拨款支出决算情况说明

- 六、一般公共预算财政拨款基本支出决算情况说明
 - 七、政府性基金预算财政拨款收入支出决算情况说明
 - 八、国有资本经营预算财政拨款支出决算情况说明
 - 九、财政拨款“三公”经费支出决算情况说明
 - 十、绩效评价情况说明
 - 十一、其他重要事项情况说明
- 第四部分 名词解释**

第一部分 单位概况

一、单位主要职责

1. 承担宣传水库移民后期扶持政策的相关工作；
2. 承担开展水库移民后期扶持人口核定工作；
3. 承担组织实施水库移民后期扶持和水库库区项目扶持工作；
4. 负责水库移民信息化及相关统计工作；
5. 完成上级交办的其他工作任务。

二、机构设置及部门决算单位构成

根据上述职责，四平市水库移民服务中心内设 0 个机构。

纳入四平市水库移民服务中心 2024 年度部门决算编制范围的单位包括：

1. 四平市水库移民服务中心本级

第二部分 2024 年度部门决算表

一、收入支出决算总表

收入支出决算总表						公开01表
部门：四平市水库移民服务中心						金额单位：万元
收入			支出			
项目	行次	金额	项目	行次	金额	
栏次		1	栏次		2	
一、一般公共预算财政拨款收入	1	433.13	一、一般公共服务支出	31		
二、政府性基金预算财政拨款收入	2	1,179.15	二、外交支出	32		
三、国有资本经营预算财政拨款收入	3		三、国防支出	33		
四、上级补助收入	4		四、公共安全支出	34		
五、事业收入	5		五、教育支出	35		
六、经营收入	6		六、科学技术支出	36		
七、附属单位上缴收入	7		七、文化旅游体育与传媒支出	37		
八、其他收入	8	2.18	八、社会保障和就业支出	38	12.14	
	9		九、卫生健康支出	39	5.70	
	10		十、节能环保支出	40		
	11		十一、城乡社区支出	41		
	12		十二、农林水支出	42	1,587.40	
	13		十三、交通运输支出	43		
	14		十四、资源勘探工业信息等支出	44		
	15		十五、商业服务业等支出	45		
	16		十六、金融支出	46		
	17		十七、援助其他地区支出	47		
	18		十八、自然资源海洋气象等支出	48		
	19		十九、住房保障支出	49	9.10	
	20		二十、粮油物资储备支出	50		
	21		二十一、国有资本经营预算支出	51		
	22		二十二、灾害防治及应急管理支出	52		
	23		二十三、其他支出	53		
	24		二十四、债务还本支出	54		
	25		二十五、债务付息支出	55		
	26		二十六、抗疫特别国债安排的支出	56		
本年收入合计	27	1,614.47	本年支出合计	57	1,614.34	
使用非财政拨款结余（含专用结余）	28		结余分配	58	0.01	
年初结转和结余	29	2.23	年末结转和结余	59	2.34	
总计	30	1,616.70	总计	60	1,616.70	

注：1. 本表反映部门本年度的总收支和年末结转结余情况。
2. 本套报表金额单位转换时可能存在尾数误差。

二、收入决算表

收入决算表

部门：四平市水库移民服务中心

公开02表
金额单位：万元

科目代码	科目名称	本年收入合计	财政拨款收入	上级补助收入	事业收入	经营收入	附属单位上缴收入	其他收入
栏次		1	2	3	4	5	6	7
	合计	1,614.47	1,612.28					2.18
208	社会保障和就业支出	12.24	12.24					
20805	行政事业单位养老支出	11.68	11.68					
2080505	机关事业单位基本养老保险缴费支出	11.60	11.60					
2080506	机关事业单位职业年金缴费支出	0.07	0.07					
20899	其他社会保障和就业支出	0.56	0.56					
2089999	其他社会保障和就业支出	0.56	0.56					
210	卫生健康支出	5.71	5.71					
21007	计划生育事务	0.40	0.40					
2100717	计划生育服务	0.40	0.40					
21011	行政事业单位医疗	5.31	5.31					
2101102	事业单位医疗	4.61	4.61					
2101199	其他行政事业单位医疗支出	0.70	0.70					
213	农林水支出	1,587.41	1,585.23					2.18
21303	水利	406.09	406.08					0.01
2130321	大中型水库移民后期扶持专项支出	282.73	282.73					
2130399	其他水利支出	123.36	123.35					0.01
21366	大中型水库库区基金安排的支出	152.26	152.26					
2136699	其他大中型水库库区基金支出	152.26	152.26					
21372	大中型水库移民后期扶持基金支出	1,029.06	1,026.89					2.17
2137201	移民补助	317.82	317.82					
2137202	基础设施建设和经济发展	711.24	709.07					2.17
221	住房保障支出	9.10	9.10					
22102	住房改革支出	9.10	9.10					
2210201	住房公积金	9.10	9.10					

注：本表反映部门本年度取得的各项收入情况。

三、支出决算表

支出决算表

部门：四平市水库移民服务中心

公开03表
金额单位：万元

科目代码	科目名称	本年支出合计	基本支出	项目支出	上缴上级支出	经营支出	对附属单位补助支出
栏次		1	2	3	4	5	6
	合计	1,614.34	111.89	1,502.45			
208	社会保障和就业支出	12.14	12.14				
20805	行政事业单位养老支出	11.53	11.53				
2080505	机关事业单位基本养老保险缴费支出	10.68	10.68				
2080506	机关事业单位职业年金缴费支出	0.85	0.85				
20899	其他社会保障和就业支出	0.61	0.61				
2089999	其他社会保障和就业支出	0.61	0.61				
210	卫生健康支出	5.70	5.70				
21007	计划生育事务	0.40	0.40				
2100717	计划生育服务	0.40	0.40				
21011	行政事业单位医疗	5.30	5.30				
2101102	事业单位医疗	4.61	4.61				
2101199	其他行政事业单位医疗支出	0.69	0.69				
213	农林水支出	1,587.40	84.95	1,502.45			
21303	水利	406.08	84.95	321.13			
2130321	大中型水库移民后期扶持专项支出	282.73		282.73			
2130399	其他水利支出	123.35	84.95	38.40			
21366	大中型水库库区基金安排的支出	152.26		152.26			
2136699	其他大中型水库库区基金支出	152.26		152.26			
21372	大中型水库移民后期扶持基金支出	1,029.06		1,029.06			
2137201	移民补助	317.82		317.82			
2137202	基础设施建设和经济发展	711.24		711.24			
221	住房保障支出	9.10	9.10				
22102	住房改革支出	9.10	9.10				
2210201	住房公积金	9.10	9.10				

注：本表反映部门本年度各项支出情况。

五、一般公共预算财政拨款支出决算表

一般公共预算财政拨款支出决算表

项目		本年支出			
科目代码		合计	小计	人员经费	公用经费
科目名称					
栏次		1	2	3	4
合计		433.02	111.89	108.76	3.13
208	社会保障和就业支出	12.14	12.14	12.14	
20805	行政事业单位养老支出	11.53	11.53	11.53	
2080505	机关事业单位基本养老保险缴费支出	10.68	10.68	10.68	
2080506	机关事业单位职业年金缴费支出	0.85	0.85	0.85	
20899	其他社会保障和就业支出	0.61	0.61	0.61	
2089999	其他社会保障和就业支出	0.61	0.61	0.61	
210	卫生健康支出	5.70	5.70	5.70	
21007	计划生育事务	0.40	0.40	0.40	
2100717	计划生育服务	0.40	0.40	0.40	
21011	行政事业单位医疗	5.30	5.30	5.30	
2101102	事业单位医疗	4.61	4.61	4.61	
2101199	其他行政事业单位医疗支出	0.69	0.69	0.69	
213	农林水支出	406.08	84.95	81.82	3.13
21303	水利	406.08	84.95	81.82	3.13
2130321	大中型水库移民后期扶持专项支出	282.73			
2130399	其他水利支出	123.35	84.95	81.82	3.13
221	住房保障支出	9.10	9.10	9.10	
22102	住房改革支出	9.10	9.10	9.10	
2210201	住房公积金	9.10	9.10	9.10	

注：本表反映部门本年度一般公共预算财政拨款支出情况。

六、一般公共预算财政拨款基本支出决算明细表

一般公共预算财政拨款基本支出决算明细表

部门：四平市水库移民服务中心				公开06表				
人员经费				公用经费				
科目 代码	科目名称	决算数	科目 代码	科目名称	决算数	科目 代码	科目名称	决算数
301	工资福利支出	108.36	302	商品和服务支出	3.13	307	债务利息及费用支出	
30101	基本工资	48.80	30201	办公费	0.10	30701	国内债务付息	
30102	津贴补贴	1.47	30202	印刷费		30702	国外债务付息	
30103	奖金		30203	咨询费		310	资本性支出	
30106	伙食补助费		30204	手续费		31001	房屋建筑物购建	
30107	绩效工资	31.55	30205	水费		31002	办公设备购置	
30108	机关事业单位基本养老保险缴费	10.68	30206	电费		31003	专用设备购置	
30109	职业年金缴费	0.85	30207	邮电费		31005	基础设施建设	
30110	职工基本医疗保险缴费	4.61	30208	取暖费	1.73	31006	大型修缮	
30111	公务员医疗补助缴费		30209	物业管理费		31007	信息网络及软件购置更新	
30112	其他社会保障缴费	1.30	30211	差旅费		31008	物资储备	
30113	住房公积金	9.10	30212	因公出国（境）费用		31009	土地补偿	
30114	医疗费		30213	维修（护）费		31010	安置补助	
30199	其他工资福利支出		30214	租赁费		31011	地上附着物和青苗补偿	
303	对个人和家庭的补助	0.40	30215	会议费		31012	拆迁补偿	
30301	离休费		30216	培训费		31013	公务用车购置	
30302	退休费		30217	公务接待费		31019	其他交通工具购置	
30303	退职（役）费		30218	专用材料费		31021	文物和陈列品购置	
30304	抚恤金		30224	被装购置费		31022	无形资产购置	
30305	生活补助		30225	专用燃料费		31099	其他资本性支出	
30306	救济费		30226	劳务费		399	其他支出	
30307	医疗费补助		30227	委托业务费		39907	国家赔偿费用支出	
30308	助学金		30228	工会经费	0.60	39908	对民间非营利组织和群众性自治组织补贴	
30309	奖励金	0.40	30229	福利费		39909	经常性赠与	
30310	个人农业生产补贴		30231	公务用车运行维护费		39910	资本性赠与	
30311	代缴社会保险费		30239	其他交通费用		39999	其他支出	
30399	其他对个人和家庭的补助		30240	税金及附加费用				
			30299	其他商品和服务支出	0.70			
人员经费合计		108.76	公用经费合计					3.13

七、政府性基金预算财政拨款收入支出决算表

政府性基金预算财政拨款收入支出决算表

部门：四平市水库移民服务中心

公开07表
金额单位：万元

科目代码	科目名称	年初结转和结余	本年收入	小计	基本支出	项目支出	年末结转和结余
项目							
栏次		1	2	3	4	5	6
合计			1,179.15	1,179.15		1,179.15	
213	农林水支出		1,179.15	1,179.15		1,179.15	
21366	大中型水库库区基金安排的支出		152.26	152.26		152.26	
2136699	其他大中型水库库区基金支出		152.26	152.26		152.26	
21372	大中型水库移民后期扶持基金支出		1,026.89	1,026.89		1,026.89	
2137201	移民补助		317.82	317.82		317.82	
2137202	基础设施建设和经济发展		709.07	709.07		709.07	

注：本表反映部门本年度政府性基金预算财政拨款收入、支出及结转和结余情况。

八、国有资本经营预算财政拨款支出决算表

国有资本经营预算财政拨款支出决算表

部门：

公开08表
单位：万元

科目代码	科目名称	合计	基本支出	项目支出
项 目				
本年支出				
栏次		1	2	3
合计				

注：本表反映部门本年度国有资本经营预算财政拨款支出情况。

本单位没有国有资本经营预算财政拨款。

九、财政拨款“三公”经费支出决算表

财政拨款“三公”经费支出决算表

部门: _____ 公开09表
单位: 万元

预算数						决算数					
合计	因公出国 (境)费	公务用车购置及运行维护费			公务接待费	合计	因公出国 (境)费	公务用车购置及运行维护费			公务接待费
		小计	公务用车 购置费	公务用车 运行维护费				小计	公务用车 购置费	公务用车 运行维护费	
1	2	3	4	5	6	7	8	9	10	11	12

注: 本表反映部门本年度财政拨款“三公”经费支出预决算情况。其中, 预算数为“三公”经费全年预算数, 反映按规定程序调整后的预算数; 决算数是包括当年财政拨款和以前年度结转资金安排的实际支出。

本单位没有财政拨款“三公”经费支出。

十、部门预算项目支出绩效自评表

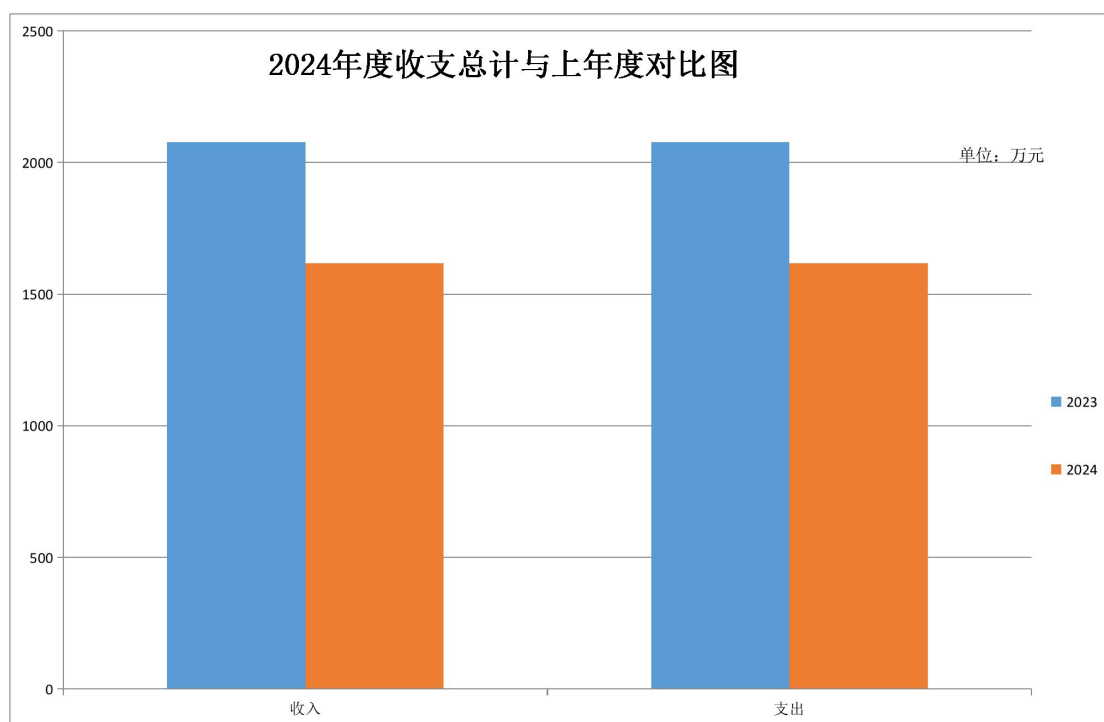
项目支出绩效自评表						
项目名称						
实施单位						
资金情况 (万元)	项目资金	年初预算数	全年预算数	全年执行数	执行率	
	当年财政拨款					
	上年结转资金					
	其他资金					
	年度资金总和					
年度总体 目标	预期目标			实际完成情况		
绩效指标	一级指标	二级指标	三级指标	年度指标值	实际完成值	偏差原因分析及改进措施
	成本指标	经济成本指标				
		社会成本指标				
		生态环境成本指标				
	产出指标	数量指标				
		质量指标				
		时效指标				
	效益指标	经济效益指标				
		社会效益指标				
		生态效益指标				
	满意度指标	服务对象满意度指标				

本单位没有部门预算项目支出绩效自评表。

第三部分 2024 年度部门决算情况说明

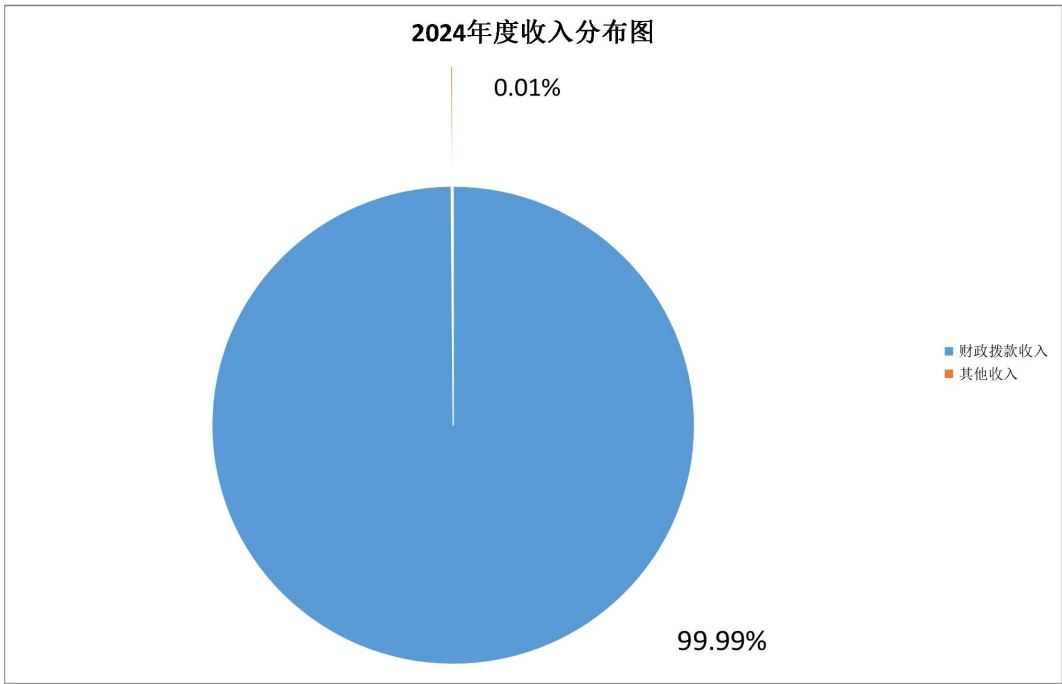
一、收入支出决算总体情况说明

2024 年度收、支总计均为 1616.7 万元。与 2023 年度相比，收、支总计各减少 460.58 万元，下降 22.2%。主要原因：上年收入 2022 年度及以前项目工程款，前欠工程款均已结清，本年仅需结算当年工程款即可，故本年收入的一般公共预算财政拨款项目和政府性基金预算项目工程款较上年减少，本年人员经费及公用经费有所增加，但增长的幅度较小，整体收入呈现减少趋势；相对应上年支出 2022 年度及以前项目工程款，前欠工程款均已结清，本年仅需结清当年工程款即可，故本年支出的水库移民专项资金较上年减少。



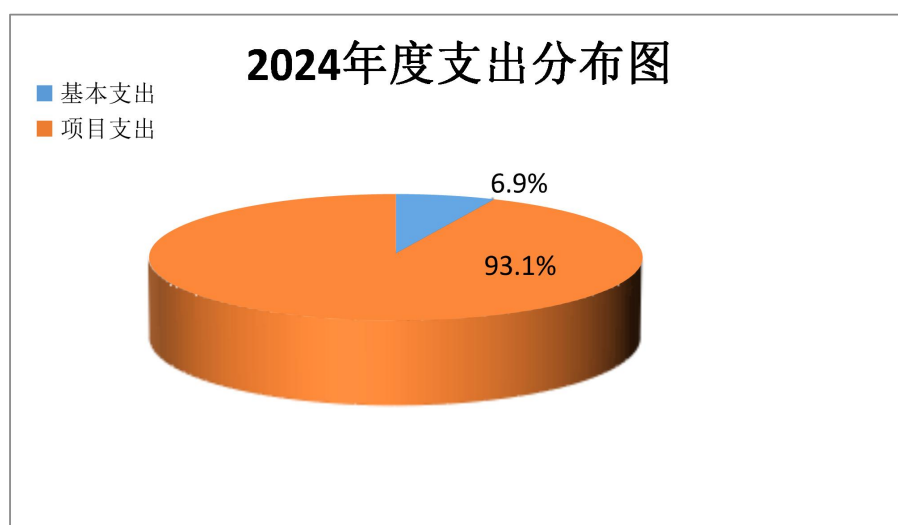
二、收入决算情况说明

本年收入合计 1614.47 万元，其中：财政拨款收入 1612.28 万元，比上年减少 460.61 万元，下降 22.2%，主要是上年收入 2022 年度及以前项目工程款，前欠工程款均已结清，本年仅需结算当年工程款即可，故本年收入的一般公共预算财政拨款项目和政府性基金预算项目工程款较上年减少，本年人员经费及公用经费有所增加，但增长的幅度较小，整体收入呈现减少趋势；上级补助收入 0 万元，与上年持平；事业收入 0 万元，与上年持平；经营收入 0 万元，与上年持平；附属单位上缴收入 0 万元，与上年持平；其他收入 2.18 万元，比上年增加 2.14 万元，增长 53.5%，主要是本年利息收入增加。



三、支出决算情况说明

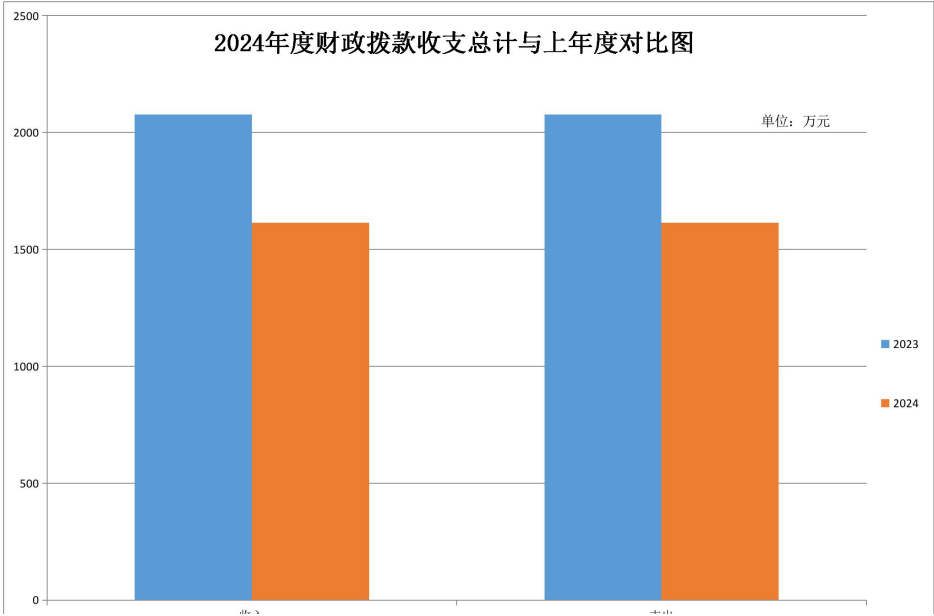
本年支出合计 1614.34 万元，其中：基本支出 111.89 万元，比上年增加 3.27 万元，增长 3%，主要是本年人员增加，人员经费和公用经费有所增长，且本年追加了专项办公经费；项目支出 1502.45 万元，比上年减少 463.94 万元，下降 23.6%，主要是上年支出 2022 年度及以前项目工程款，前欠工程款均已结清，本年仅需结清当年工程款即可，故本年支出的水库移民专项资金较上年减少；上缴上级支出 0 万元，与上年持平；经营支出 0 万元，与上年持平；对附属单位补助支出 0 万元，与上年持平。



四、财政拨款收入支出决算总体情况说明

2024 年度财政拨款收、支总计均为 1614.52 万元，与 2023 年相比，财政拨款收、支总计各减少 462.72 万元，降低 22.3%。主要原因：上年收入 2022 年度及以前项目工程款，前欠工程款均已结清，本年仅需结算当年工程款即可，故本

年收入的一般公共预算财政拨款项目和政府性基金预算项目工程款较上年减少，本年人员经费及公用经费有所增加，但增长的幅度较小，整体收入呈现减少趋势；相对应上年支出 2022 年度及以前项目工程款，前欠工程款均已结清，本年仅需结清当年工程款即可，故本年支出的水库移民专项资金较上年减少。

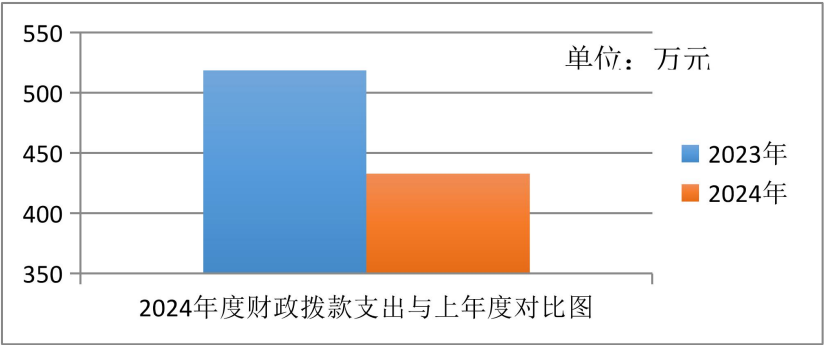


五、一般公共预算财政拨款支出决算情况说明

（一）一般公共预算财政拨款支出决算总体情况

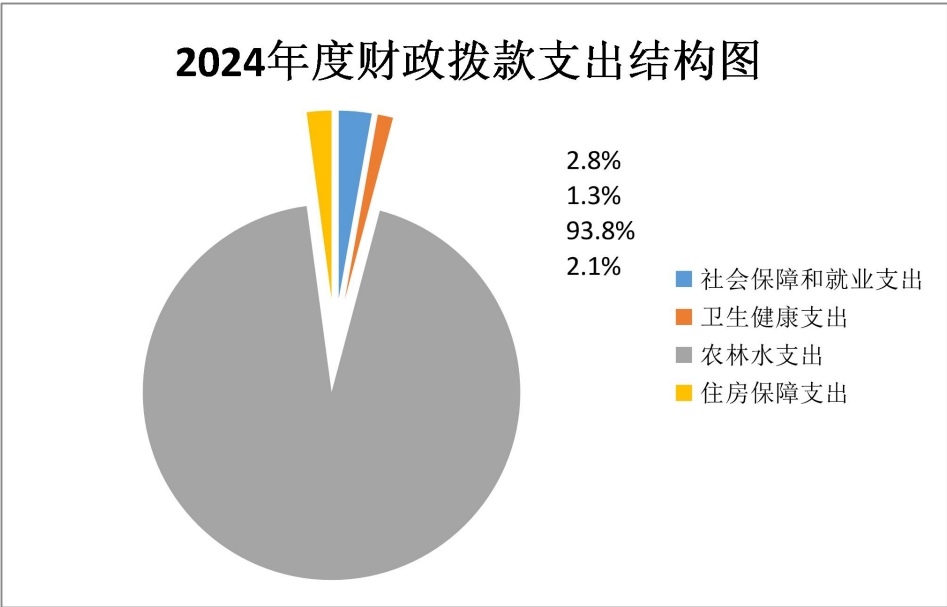
2024 年度一般公共预算财政拨款支出 433.02 万元，占本年支出合计的 26.8%。与 2023 年度相比，一般公共预算财政拨款支出减少 85.56 万元，降低 16.5%。主要原因：上年一般公共预算财政拨款支出 2022 年度及以前项目工程款，前欠工程款均已结清，本年仅需结清当年工程款即可，故本年支

出的一般公共预算财政拨款较上年减少。



（二）一般公共预算财政拨款支出决算结构情况

2024 年度一般公共预算财政拨款支出 433.02 万元，主要用于以下方面：社会保障和就业支出 12.14 万元，占 2.8%；卫生健康支出 5.7 万元，占 1.3 %；农林水支出 406.08 万元，占 93.8%；住房保障支出 9.1 万元，占 2.1%。



（三）一般公共预算财政拨款支出决算具体情况

2024 年度一般公共预算财政拨款支出年初预算为 102.27 万元，支出决算为 433.02 万元，完成年初预算的 409.9%。其中：

1. 社会保障和就业支出（类）行政事业单位养老支出（款）机关事业单位基本养老保险缴费支出（项）。年初预算为 11.93 万元，支出决算为 10.68 万元，完成年初预算的 89.5%。决算数小于预算数的主要原因是本年人员构成发生变化，虽增加 1 人，但新增人员为缴费水平较低的年轻职工，人员经费的基数较上年减少，实际产生的机关事业单位基本养老保险缴费支出较年初预算减少。

2. 社会保障和就业支出（类）行政事业单位养老支出（款）机关事业单位职业年金缴费支出（项）。年初预算为 0 万元，支出决算为 0.85 万元，完成年初预算的 0%。决算数大于预算数的主要原因是该部分支出是为调出人员补缴以往年度职业年金，年初预算未列支相应支出，实际发生时在预算执行中调整。

3. 社会保障和就业支出（类）其他社会保障和就业支出（款）其他社会保障和就业支出（项）。年初预算为 0 万元，支出决算为 0.61 万元，完成年初预算的 0%。决算数大于预算数的主要原因是该部分支出是为在职人员缴纳失业保险，年初预算未列支相应支出，实际发生时在预算执行中

调整。

4. 卫生健康支出（类）计划生育事务（款）计划生育服务（项）。年初预算为 0 万元，支出决算为 0.4 万元，完成年初预算的 0%。决算数大于预算数的主要原因是该部分支出是为退休人员 2 人发放独生子女父母奖励金，年初预算未列支相应支出，实际发生时在预算执行中调整。

5. 卫生健康支出（类）行政事业单位医疗（款）事业单位医疗（项）。年初预算为 4.77 万元，支出决算为 4.61 万元，完成年初预算的 96.6%。决算数小于预算数的主要原因是本年人员构成发生变化，虽增加 1 人，但新增人员为缴费水平较低的年轻职工，人员经费的基数较上年减少，实际产生的事业单位医疗保险支出较年初预算减少。

6. 卫生健康支出（类）行政事业单位医疗（款）其他行政事业单位医疗支出（项）。年初预算为 0.67 万元，支出决算为 0.69 万元，完成年初预算的 103%。决算数大于预算数的主要原因是该部分支出是为在职人员缴纳医疗补助及工伤保险，年初预算预估不足。

7. 农林水支出（类）水利（款）大中型水库移民后期扶持专项支出（项）。年初预算为 0 万元，支出决算为 282.73 万元，完成年初预算的 0%。支出决算数大于年初预算数的主要原因是大中型水库移民后期扶持专项支出中列支的是水库移民后期扶持专项转移支付资金，该部分资金均由省财政

下达预算，年初部门预算未安排专项资金。

8. 农林水支出（类）水利（款）其他水利支出（项）。年初预算为 75.95 万元，支出决算为 123.35 万元，完成年初预算的 162.4%。支出决算数大于年初预算数的主要原因是该项支出中，一部分为人员经费及公用经费，另一部分为省级水利发展补助资金（小水库基金）该项资金为省级水库移民后期扶持专项转移支付资金，该部分资金均由省财政下达预算，年初部门预算未安排专项资金。

9. 住房保障支出（类）住房改革支出（款）住房公积金（项）。年初预算为 8.95 万元，支出决算为 9.1 万元，完成年初预算的 101.7%。决算数大于预算数的主要原因是该部分支出是为在职人员缴纳住房公积金，年初预算预估不足。

六、一般公共预算财政拨款基本支出决算情况说明

2024 年度一般公共预算财政拨款基本支出 111.89 万元，其中：

人员经费 108.76 万元，主要包括：基本工资、津贴补贴、绩效工资、机关事业单位基本养老保险缴费、职业年金缴费、职工基本医疗保险缴费、其他社会保障缴费、住房公积金、奖励金。

公用经费 3.13 万元，主要包括：办公费、取暖费、工会经费、其他商品和服务支出。

七、政府性基金预算财政拨款收入支出决算情况说明

2024 年度政府性基金预算财政拨款年初结转和结余万元；本年收入 1179.15 万元，比上年减少 374.87 万元，下降 24.1%，主要是本年收入政府性基金预算性质的水库移民专项工程款较上年减少；本年支出 1179.15 万元，比上年减少 377.27 万元，下降 24.2%，主要是上年政府性基金预算财政拨款支出 2022 年度及以前项目工程款，前欠工程款均已结清，本年仅需结清当年工程款即可，故本年支出的政府性基金预算财政拨款较上年减少；年末结转和结余 0 万元。支出具体情况如下：

1. 农林水支出（类）大中型水库库区基金安排的支出（款）其他大中型水库库区基金支出（项）。政府性基金财政拨款支出为 152.26 万元，主要用于地方水库移民扶持基金工程项目建设。完成年初预算的 0%，决算数大于预算数的主要原因是该项支出是省级水库移民后期扶持库区基金，为专项转移支付资金，该部分资金均由省财政下达预算，年初部门预算未安排专项资金。

2. 农林水支出（类）大中型水库移民后期扶持基金支出（款）移民补助（项）。政府性基金财政拨款支出为 317.82 万元，主要用于水库移民后期扶持基金移民补助资金工程项目建设。完成年初预算的 0%。支出决算数大于年初预算数的主要原因移民补助科目中列支的是中央水库移民扶持基金，

为专项转移支付资金，该部分资金均由省财政下达预算，年初部门预算未安排专项资金。

3. 农林水支出（类）大中型水库移民后期扶持基金支出（款）基础设施建设和经济发展（项）。政府性基金财政拨款支出为 709.07 万元，主要用于水库移民后期扶持基金项目资金工程建设。完成年初预算的 0%。支出决算数大于年初预算数的主要原因移民补助科目中列支的是中央水库移民扶持基金，为专项转移支付资金，该部分资金均由省财政下达预算，年初部门预算未安排专项资金。

八、国有资本经营预算财政拨款支出决算情况说明

2024 年度国有资本经营预算年初结转和结余 0 万元；本年收入 0 万元，与上年度持平；本年支出 0 万元，与上年度持平；年末结转和结余 0 万元。

九、财政拨款“三公”经费支出决算情况说明

（一）“三公”经费财政拨款支出决算总体情况说明

2024 年度“三公”经费财政拨款支出预算为 0 万元，支出决算为 0 万元，完成预算的 0%，支出决算与上年度持平。

（二）“三公”经费财政拨款支出决算具体情况说明

1. 因公出国（境）费预算为 0 万元，支出决算为 0 万元，完成预算的 0%；支出决算与上年度持平。全年共有因公出国（境）团组 0 个，因公出国（境）0 人次。

2. 公务用车购置及运行费预算为 0 万元，支出决算为 0

万元，完成预算的 0%，与上年度持平。其中：

公务用车购置费支出 0 万元。截至 2024 年 12 月 31 日，公务用车保有量为 0 辆，公务用车购置数为 0 辆。

公务用车运行维护费支出 0 万元。

公务接待费预算为 0 万元，支出决算为 0 万元，完成预算的 0%；与上年度持平。其中：

外事接待费支出 0 万元。全年共接待外事来访团组数 0 个、来访外宾 0 人次（不包括陪同人员）。

其他国内公务接待支出 0 万元。全年共接待国内来访团组 0 个、来宾 0 人次（不包括陪同人员）。

十、关于 2024 年度绩效评价情况说明

（一）绩效评价工作开展情况。绩效评价工作开展情况说明为：根据预算绩效管理要求，本部门组织对 2024 年度一般公共预算项目支出全面开展绩效自评，其中，一级项目 0 个，二级项目 0 个，共涉及资金 0 万元，占一般公共预算项目支出总额的 0%。组织对 2024 年度 0 个政府性基金预算项目开展绩效自评，共涉及资金 0 万元，占政府性基金预算项目支出总额的 0%。组织对 2024 年度 0 个国有资本经营预算项目开展绩效自评，共涉及资金 0 万元，占国有资本经营预算项目支出总额的 0%。

（二）项目绩效自评结果。

本单位没有项目绩效自评结果。

（三）部门评价结果。

本单位没有部门评价结果。

十一、其他重要事项情况说明

（一）机关运行经费执行情况说明

2024年度机关运行经费支出0万元，与上年度持平。

（二）政府采购支出情况说明

2024 年度政府采购支出总额 1.5 万元，其中：政府采购货物支出 1.5 万元、政府采购工程支出 0 万元、政府采购服务支出 0 万元。授予中小企业合同金额 0 万元，占政府采购支出总额的 %，其中：授予小微企业合同金额 0 万元，占授予中小企业合同金额的 0%；货物采购授予中小企业合同金额占货物支出金额的 0%，工程采购授予中小企业合同金额占工程支出金额的 0%，服务采购授予中小企业合同金额占服务支出金额的 0%。

（三）国有资产占用情况说明

截至 2024 年 12 月 31 日，四平市水库移民服务中心共有车辆 0 辆，其中，副部（省）级及以上领导用车 0 辆、主要负责人用车 0 辆、机要通信用车 0 辆、应急保障用车 0 辆、执法执勤用车 0 辆、特种专业技术用车 0 辆、离退休干部用车 0 辆、其他用车 0 辆；单位价值 100 万元（含）以上设备（不含车辆）0 台（套）。

第四部分 名词解释

一、**财政拨款收入**：指单位从同级财政部门取得的财政预算资金。

二、**其他收入**：指除上述收入以外的各项收入。包括银行存款利息收入。

三、**年初结转和结余**：指单位以前年度尚未完成、结转到本年按有关规定继续使用的资金。

四、**结余分配**：指事业单位按照会计制度规定缴纳的所得税以及从非财政补助结余提取的职工福利基金、事业基金等。

五、**年末结转和结余**：指单位按有关规定结转到下年或以后年度继续使用的资金。

六、**基本支出**：指单位为保障其机构正常运转、完成日常工作任务而发生的人员支出和公用支出。

七、**项目支出**：指单位为完成特定行政任务和事业发展目标在基本支出之外所发生的支出。

八、**机关事业单位基本养老保险缴费支出**：反映机关事业单位实施养老保险制度由单位缴纳的基本养老保险费支出。

九、**机关事业单位职业年金缴费支出**：反映机关事业单位实施养老保险制度由单位实际缴纳的职业年金支出（含职

业年金补记支出)

十、其他社会保障和就业支出：反映除上述项目以外其他用于社会保障和就业方面的支出。

十一、移民补助：反映大中型水库移民后期扶持基金安排的直接发放给大中型水库农村移民的补助支出。

十二、基础设施建设和经济发展：反映大中型水库移民后期扶持基金安排用于扶持大中型水库移民生产生活的基础设施建设、经济建设、产业发展项目支出等。

十三、卫生健康支出：反映政府医疗卫生与计划生育管理方面的支出。

十四、行政事业单位医疗：反映行政事业单位医疗方面的支出。

十五、事业单位医疗：反映财政部门集中安排的事业单位基本医疗保险缴费经费、按国家规定享受离休人员待遇人员的医疗经费。

十六、计划生育服务：反映计划生育服务支出。

十七、其他行政事业单位医疗支出：反映除上述项目以外的用于行政事业单位医疗方面的支出。

十八、大中型水库移民后期扶持专项支出：反映中央财政划转大中型水库移民后期扶持基金的支出。

十九、其他水利支出：反映除上述项目以外其他用于水利方面的支出。

二十、其他大中型水库库区基金支出：反映除上述项目以外的大中型水库库区基金支出。

二十一、住房公积金：反映行政事业单位按人力资源和社会保障部、财政部规定的基本工资的津贴补贴以及规定比例为职工缴纳的住房公积金。

二十二、工资福利支出：反映单位开支的在职职工和编制外长期聘用人员的各类劳动报酬，以及为上述人员缴纳的各项社会保险费等。

二十三、基本工资：反映按规定发放的基本工资，事业单位工作人员的岗位工资、薪级工资。

二十四、津贴补贴：反映经国家批准建立的机关事业单位艰苦边远地区津贴。事业单位工作人员特殊岗位津贴补贴。

二十五、绩效工资：反映事业单位工作人员的绩效工资。

二十六、职工基本医疗保险缴费：反映单位为职工缴纳的基本医疗保险费。

二十七、其他社会保障缴费：反映单位为职工缴纳的失业保险、工伤、生育等社会保险费。

二十八、办公费：反映单位购买按财务会计制度规定不符合固定资产确认标准的日常办公用品、书报杂志等支出。

二十九、取暖费：反映单位取暖用燃料费、热力费。

三十、工会经费：反映单位按照规定提取或安排的工会

经费。

三十一、其他商品和服务支出：反映上述科目未包括的日常公用支出。如行政赔偿费和诉讼费、国内组织的会员费、来访费、广告宣传、其他劳务费及离休人员特需费、公用经费等。